

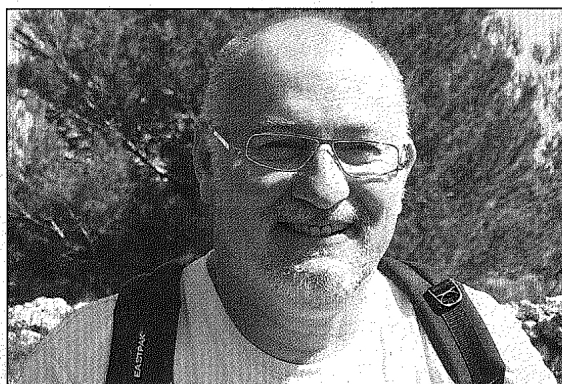
Le tourisme responsable et l'économie solidaire

Les 27 et 28 mai à Lempdes près de Clermont-Ferrand se sont déroulées les rencontres territoriales d'Auvergne. Leur sujet: le tourisme responsable, laboratoire d'une économie territoriale plus solidaire, coopérative et culturelle.

Ce forum d'échange réunira des personnes ressources d'Auvergne et des acteurs engagés en France et à l'international dans le tourisme responsable comme dans le développement des territoires. Il est co-organisé par le Conseil régional d'Auvergne et BEIRA-CFP, membre de la plate-forme "Changer d'échelle du local à l'Europe" animée par le Collectif national des pactes locaux, association soutenue par la Fondation Charles Léopold Mayer pour le progrès de l'homme (FPH).

Il se situe dans le cadre des événements préparatoires à Lux'09. Plus précisément, cette "étape régionale" est la deuxième organisée par la plate-forme sur les cinq prévues¹. Elle contribuera par une capitalisation croisée au contenu de l'atelier n° 7, "Participation démocratique et ancrage territorial".

L'objectif de la RTA 2008 est de mettre en évidence les avantages des démarches territoriales participatives, celles menées ou à venir, dans la recherche, à partir du tourisme, d'une réelle valeur ajoutée économique, sociale, culturelle, environnementale et de



Fotolinee

"Lever le nez du guidon et considérer les territoires comme un acteur collectif plus que comme un réceptacle passif" nous dit Alain Laurent. Une nécessité... dont l'évidence devrait être plus largement partagée.

gouvernance „ici" et „là-bas". C'est également l'occasion pour le territoire invitant, la Région Auvergne, de faire un bilan de ses initiatives de coopération décentralisée dans la région de Tombouctou au Mali, du Vanikatra à Madagascar et de Travnik en Bosnie-Herzégovine.

Refusant la langue de bois, les organisateurs rappellent les sévères constats faits à propos des formes de tourisme massives, prédatrices et peu regardantes sur leurs différentes „empreintes". Notamment:

- les emplois touristiques sont souvent mal rémunérés, saison-

niers et sans possibilités de réelles qualifications;

- les atteintes aux droits des travailleurs et l'exploitation, y compris sexuelle, des femmes et des enfants sont courantes;

- le tourisme fragilise le tissu social et bouscule les bases culturelles en renforçant les disparités sociales;

- le tourisme aérotransporté contribue au déséquilibre climatique planétaire. Et par ses impacts terrestres il pollue, surexploite et artificialise les paysages, accapare le foncier et crée des conflits d'usage de ressources limitées comme l'eau ou l'énergie.

Sur ce constat partagé, les participants sont invités à décrire les pratiques d'un autre tourisme, dit „responsable", dont les formes solidaires, équitables, durables, alternatives, éthiques, pro-poor, douces éco- ou community-based sont autant de progrès en matière de Responsabilité sociale des entreprises (RSE), d'équité, de répartitions justes des recettes, de respect de l'environnement, d'achats, de fournisseurs et sous-traitants éco-responsables...

Mais n'existe pas de recette miracle. C'est par le dialogue, l'échange et la mise en pratique du dicton „l'union fait la force" que seront partagées, consolidées et amplifiées les réponses aux enjeux verticaux de filière (avec les professionnels du tourisme) et horizontaux territoriaux (avec les habitants, les prestataires locaux et les forces vives sociales, économiques et institutionnelles).

Le format défini pour les ateliers de Lux'09 en trois temps de travail – on illustre, on débat et on propose – est suivi par la RTA 2008.

Ainsi dans un premier temps on prendra connaissance des initiatives des acteurs du tourisme responsable et des dynamiques territoriales, ainsi que des témoignages des partenaires de la coopération Auvergne à Madagascar, Mali et Bosnie en insistant sur le rôle et la place des habitants. Ces illustrations serviront à définir des questions clés à débattre en ateliers et en plénière dans un 2^e temps. Puis, 3^e temps, les rencontres se clôtureront par des propositions d'action et d'engagements venues des participants.

„Pas de langue de bois, pas de dénigrements mais pas non plus de satisfecit. Rechercher les complémentarités entre les avancées des uns et des autres, les mettre en cohérence et accrocher le tout aux politiques d'aménagement et de développement du territoire: c'est l'enjeu. La RTA 2008 devrait être un premier pas vers cette réponse; la seule à la hauteur des défis d'un tourisme vraiment responsable", nous dit Alain Laurent.

Ces rencontres pourront se poursuivre et s'élargir ensuite à d'autres participants par le biais d'un forum internet qu'INEES rendra très bientôt opérationnel² dans le cadre de Lux'09.

Contact: Alain Laurent
beira.cfp@wanadoo.fr

→ ¹ Notons que la 3^e étape sera accueillie par Objectif Plein Emploi au Luxembourg les 18 et 19 juin sur le thème: „OPE, un réseau de développement local et d'économie solidaire".

² Les modérateurs de ces forums internet seront en formation à l'utilisation des outils informatiques approchés les 8 avril (à Esch/Alzette) et 15 avril (à Bruxelles) et seront ainsi capables de modérer les discussions. Le site devrait être opérationnel à la mi-mai 2008.

Rencontre à Lima du 13 au 16 mai

Le sommet des peuples Enlazando Alternativas 3

Le sommet des peuples Enlazando Alternativas 3 approche (du 13 au 16 mai 2008, Lima, Pérou). Il s'agit d'une rencontre promue par divers mouvements sociaux ainsi que des organisations non-gouvernementales d'Europe, d'Amérique latine et des Caraïbes (ALC). Le sommet se déroulera parallèlement au cinquième sommet des chefs d'Etat et de gouvernements de l'ALC et de l'UE, la plus importante expression politique des relations entre les gouvernements respectifs de ces deux régions. Le cadre politique bi-régional dans lequel ces événements auront lieu est sans aucun doute de la plus haute importance pour l'avenir des peuples. A Lima, on mettra en place des espaces d'analyse critique sur les relations UE-ALC, en y incluant les accords d'association, le comportement des multinationales, le militarisme et la criminalisation

des mouvements sociaux dans les deux continents, et on installera un tribunal des peuples pour juger le système de pouvoir des transnationales européennes, tant en Amérique latine et dans les Caraïbes que dans l'UE.

Le RIPESS est associé à cet événement par l'intermédiaire des réseaux latino-américains et le GRESIP (Grupo Red de la Economía Solidaria de Perú) pour travailler sur les questions des alternatives économiques à promouvoir. Les réseaux européens sont également invités à participer.

→ Vous pouvez consulter l'appel du sommet à l'adresse suivante:

<http://peoplesdialogue.org/es/node/187/> (en espagnol, anglais, français, allemand et italien)

Contact en Europe: Transnational Institute (TNI)
ceciliaoliv@tni.org

Neue Ökonomie (15)

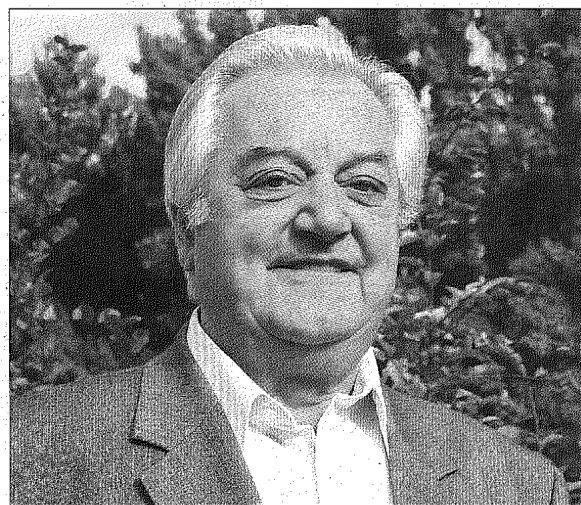
Solidarwirtschaft bei uns und bei unseren Nachbarn

Im Laufe des Jahres 1999 war die „Action sociale pour jeunes" (ASJ) bemüht – dies im Rahmen des „Objectif Plein Emploi" (OPE) – die aufgenommenen Projekte zu stabilisieren und die gesamte polyvalente Struktur, die mittlerweile an Bedeutung zugenommen hatte, zu reorganisieren. So wurde eine tiefgehende Analyse über die Lohnpolitik und die Verantwortung der Mitarbeiter vorgenommen, deren Resultat in einem „Document sur les conditions de travail et de rémunération dans le réseau OPE" festgehalten wurde.

Es handelte sich hierbei um eine Reglementierung, welche alle Teilnehmer verpflichtete am Gedanken der Solidarwirtschaft festzuhalten, um jedem eine anerkannte und qualifizierte Arbeit zu verschaffen. So regelte dieses Dokument die Arbeits-, Lohn- und Urlaubsbestimmungen für alle beim OPE und den hier angeschlossenen Beschäftigungsinstanzen, sowie alle Bestimmungen über Dauer der Arbeit und die Kündigung. Mit diesem Dokument unterstrichen die Verantwortlichen ihren Willen, alle gesetzlichen Rechte für ihre Beschäftigten zu respektieren.

Außerdem wurden die zahlreichen Vereinbarungen zwischen den Beschäftigungsorganen und den Ausführenden untersucht und, wenn nötig, aktualisiert. Mit dem Innenministerium wurde Kontakt aufgenommen, um die Verbindungen zwischen dem OPE und den Gemeinden zu vertiefen.

Anerkennung als Verfechter der Solidarwirtschaft in Luxem-



Nic Eickmann

burg erhielt OPE durch eine Einladung zu einem Seminar nach Tours (Frankreich), zu dem das „Secrétariat d'Etat à l'Economie solidaire de France" eingeladen hatte. Dieses Sekretariat war 1997 gegründet worden und war damit die erste offizielle Anerkennung für die Werte der Solidarwirtschaft.

Ebenfalls in Frankreich, und zwar in Longwy, fand ein weiteres Seminar statt, unter dem Titel „Le développement local au service de l'économie solidaire" und bei uns in Luxemburg wurde vom Arbeitsministerium eine „Cellule emploi" geschaffen, die sich u.a.

mit der Koordinierung aller Initiativen innerhalb der Solidarwirtschaft befassen sollte. Es erwies sich, dass einige Mitglieder des „Institut européen pour l'économie solidaire" aus der Großregion stammten, wo der Gedanke der Solidarwirtschaft auf viel Interesse stieß, so auch beim „Collège européen de technologie".

Im vorigen Artikel hatten wir vermerkt, dass sich die Zahl der Mitarbeiter auf die 300 bewegen würde.

Ende 1999 waren es 320 Beschäftigte.

Nic Eickmann
→ wird fortgesetzt



LUX'09 RIPESS INEES

En Mai 2009 nous accueillerons au Luxembourg, pour la 1^{re} fois en Europe, les 4^{es} rencontres internationales de „globalisation de la solidarité" Lux'09, qui réuniront les acteurs de l'économie sociale et solidaire de la planète. Tous les 15 jours, nous vous tiendrons informés de l'avancée des préparatifs de cet événement qui se veut participatif. N'hésitez pas à faire des propositions.